



|           |           |           |           |           |           |           |           |           |           |                |               |
|-----------|-----------|-----------|-----------|-----------|-----------|-----------|-----------|-----------|-----------|----------------|---------------|
| <b>MS</b> | <b>NL</b> | <b>NO</b> | <b>PL</b> | <b>PT</b> | <b>RU</b> | <b>SK</b> | <b>SL</b> | <b>SV</b> | <b>UA</b> | <b>ZH (TW)</b> | <b>ZH (S)</b> |
|-----------|-----------|-----------|-----------|-----------|-----------|-----------|-----------|-----------|-----------|----------------|---------------|

#### Penerangan

Aranan ini adalah untuk CoFlex, CoFlex Med, CoFlex NL dan CoFlex LP.

Pembalut jeleket CoFlex ialah pembalut elastik jeleket yang diperbuat daripada bahan tak tenun dan gentian elastik. Silfanya yang melekat membolehkan pembalut melekat pada pembalut ini sendiri tetapi bukan pada bahan lain atau kulit. Produk mungkin mengandungi lateks getah asli. Ia dibekalkan tanpa sterili.

#### Indikasi Penggunaan

Pembalut jeleket CoFlex bertujuan untuk digunakan sebagai pembalut elastik bagi memampatkan, menyokong atau melindungi dressing atau peranti utama.

#### Kontraindikasi

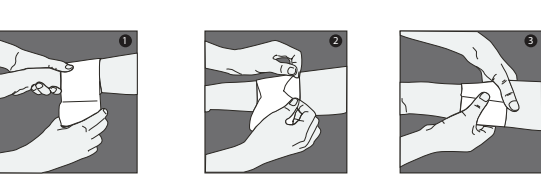
Tidak diketahu

#### Langkah Berjaga-jaga & Amaran

- Pembalut melekat sendiri. CoFlex tidak melorot atau menjadi longgar selepas pemakaian. JANGAN balut terlalu ketat untuk mengelakkan peredaran darah terjejas dan berkemungkinan menyebabkan kecederaan serius.
- Pantau kawasan yang dibalut dengan kerap (tidak kurang daripada setiap 24 jam) untuk mengesan tanda bengkak, lebam, kesakitan, kekejangan, kesemutan atau perubahan rasa yang lain. Jika gejala ini berlaku, tanggalkan pembalut dengan serta-merta dan hubungi pembekal Penjagaan Kesihatan anda.
- JANGAN letak pembalut jeleket CoFlex dalam keadaan menyentuh luka terbuka secara langsung kerana ia boleh menyebarkan jangkitan.
- Apabila digunakan sebagai komponen dalam sistem balutan mampatan, penting untuk memastikan aliran darah arteri yang mencukupi untuk mengelakkan kecederaan yang disebabkan oleh pendirian darah yang berkurangan.
- Pembalut jeleket CoFlex hendaklah digunakan sebagai komponen sistem balutan mampatan hanya di bawah penyeliaan pakar perawatan luka.
- Jangan Guna Semula. Pembalut jeleket CoFlex ialah produk sekali guna.

#### Arahan Penggunaan

- Arahan Umum:**
- Letakkan pembalut CoFlex tidak akan menjadi longgar atau ketat mengikut perubahan masa, oleh itu anda patut membalut pembalut mengikut tegangan atau mampatan yang dikehendaki.
  - Setelah selesai membalut, pegang pembalut antara jari dan lepaskan regangan - koyak dengan tangan atau potong pembalut mengikut panjang yang dikehendaki. Birikan 2" pembalut terakhir dan kemudian tekan ke bawah.
  - Kedua-dua hujung pembalut dengan jari anda, masukkan sedikit bahagian atas pembalut ke dalam lapisan bawah. Ini akan menjadikan balutan kekal kemas untuk tempoh yang lebih lama.



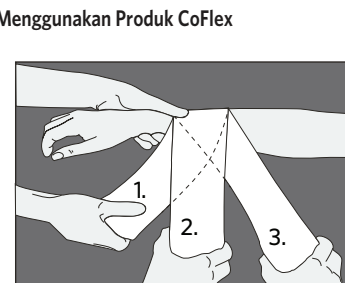
#### Menanggalkan

Pembalut CoFlex boleh ditanggalkan dengan membuka balutan atau dengan mengginggut pembalut.

#### Penyimpanan

Untuk terbaik, simpan pembalut CoFlex di dalam bungkusan aslinya pada suhu bilik sehingga digunakan. Ekankan bahan dan kelembapan yang berlebihan. Rujuk label pada setiap kotak untuk maklumat tarikh luput.

#### Menggunakan Produk CoFlex



- Bukan untuk tegangan rendah
- Tegangan sederhana
- Tegangan tinggi

Bergantung pada tujuan penggunaannya, tahap mampatan pembalut yang berbeza akan diperlukan. Anda mungkin tahap tegangan yang dikehendaki. Setelah dibalut, pembalut tidak akan menjadi longgar atau ketat dan akan kekal kemas.

#### Beschrijving

Deze instructies zijn voor CoFlex, CoFlex Med, CoFlex NL en CoFlex LP.

CoFlex hechtend verband is een hechtende elastische bandage gemaakt van een niet-geveven materiaal en elastische vezels. De hechtende eigenschappen zorgen ervoor dat de wikkel aan zichzelf blijft kleven, maar niet aan andere materialen of huid. Het product kan natuurlijk rubberlatex bevatten. Het wordt niet-steriel geleverd.

#### Gebruiksaanwijzing

CoFlex hechtend verband is bedoeld voor gebruik als een elastische wikkel om primaire verbanden of hulpmiddelen samen te drukken, te ondersteunen of vast te zetten.

#### Contra-indicaties

Geen bekend

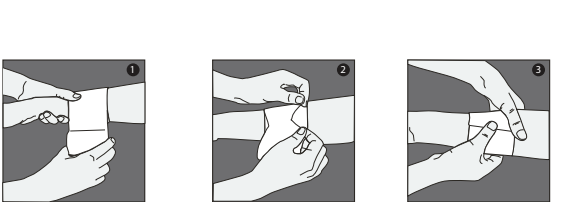
#### Voorzorgsmaatregelen en waarschuwingen

- CoFlex hechtende wikkel zal niet wegrollen of loskomen na het aanbrengen. Wikkel het NIET te strak om de bloedsomloop te belemmeren en mogelijk ernstig letsel te veroorzaken.
- Controleer het gebied regelmatig (niet minder dan elke 24 uur) op tekenen van zwelling, verkleuring, pijn, gevoelloosheid, tintelingen of andere veranderingen in het gevoel. Als deze symptomen optreden, moet u de wikkel onmiddellijk verwijderen en contact opnemen met uw arts.
- Plasts CoFlex hechtend verbanden NIET in direct contact met een open wond, omdat dit tot infectie kan leiden.
- Bij gebruik als onderdeel van een compressiewikkelsysteem is het belangrijk om te zorgen voor voldoende arteriële bloedstroom om letsel als gevolg van een verminderde bloedsomloop te voorkomen.
- CoFlex hechtend verband mag alleen onder toezicht van een wondzorgspecialist worden gebruikt als onderdeel van een compressiewikkelsysteem.
- Niet hergebruiken. CoFlex hechtend verband is een product voor eenmalig gebruik.

#### Gebruiksaanwijzing

#### Algemene instructies:

- De CoFlex-verbanden worden na verloop van tijd niet lossen of strakker, daarom moet u het verband op de gewenste spanning en compressie wikkelen.
- Als het wikkelen te strak is, pakt u het verband tussen de vingers en verwijdt u de rek - scheur het met de hand of knip het op de gewenste lengte. Ontspan het laatste 5 cm verband en druk het vervolgens naar beneden.
- Sluit het uiteinde van de verbandsmatig af met uw vinger, waarbij u de bovenkant van het verband lichtjes in de onderste laag laat gripen. Dit zorgt ervoor dat het lang blijft vastzitten.



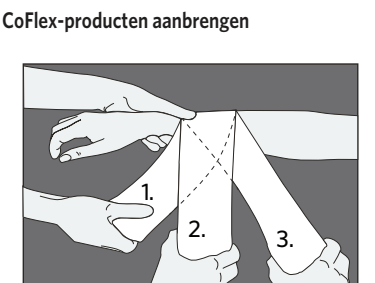
#### Verwijdering

CoFlex-verbanden kunnen worden verwijderd door het af te wikkelen of met een verbandschaar.

#### Opslag

Bewaar CoFlex-verbanden voor de beste resultaten in de originele verpakking bij kamertemperatuur tot gebruik. Vermijd overmatige hitte en vochtigheid. Raadpleeg het etiket op elke doos voor de vervaldatum.

#### CoFlex-producten aanbrengen



- Geen tot lage spanning
- Gemiddelde spanning
- Hoge spanning

#### Beskrivelse

Disse instruksjoner gjelder for CoFlex, CoFlex Med, CoFlex NL i CoFlex LP.

CoFlex selvklebende bandasje er en selvklebende elastisk bandasje som er laget av et ikke-vevd materiale og elastiske fibre. De selvklebende egenskapene gjør at bandseten på seg selv, men ikke til andre materialer eller hud. Produktet kan inneholde naturgummiattek. Den leveres ikke-steril.

#### Indikasjoner for bruk

CoFlex selvklebende bandasje er tiltenkt bruk som elastisk bandasje til komprimering, støtte eller sikring av primer bandasje eller utstyr.

#### Kontraindikasjoner

Ingen kjent

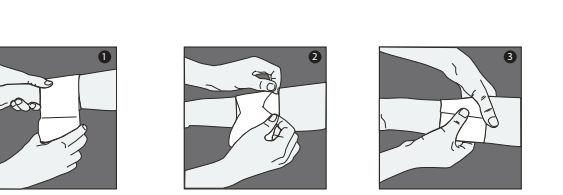
#### Fordholdsregler og advarsler

- Oppturen samprodigerty CoFlex nie zsuwa się ani nie poluzowuje po założeniu. Aby uniknąć utrudnienia swobodnego krążenia i potencjalnego spowodowania poważnych obrażeń, opratrunki NIE NALEŻY owijać zbyt ciasno.
- Należy często monitorować dany obszar (nie rzadziej niż co 24 godziny) pod kątem objawów obrzęku, przebarwienia, bólu, drętwienia, mrowienia lub innych zmian skórnych. Jeśli wystąpią takie objawy, należy natychmiast usunąć opaskę i skontaktować się z lekarzem.
- Bandaży kohezyjnych CoFlex NIE NALEŻY umieszczać w bezpośrednim kontakcie z otwartą raną, ponieważ może to prowadzić do zakażenia.
- W przypadku stosowania produktu jako elementu opaski uciskowej ważne jest zapewnienie odpowiedniego przepływu krwi tętniczej, aby uniknąć obrażeń wbrnych wynikających z ograniczenia krążenia.
- Bandaż kohezjny CoFlex powinien być stosowany jako element opaski uciskowej wyłącznie pod nadzorem lekarza specjalisty.
- Nie używać ponownie. Bandaż kohezjny CoFlex jest produktem jednorazowego użytku.

#### Bruksanvisning

#### Generelle instruksjoner:

- CoFlex-familien av bandasjer vil ikke løse eller strammes over tid, og derfor bør du ikke bandasjere med ønsket strekk og kompresjon.
- Når innviklingen er avsluttet, tar du bandasjen mellom fingrene og fjerner strekket - riv av bandasjen for hånd eller klipp den til ønsket lengde. La de siste 2 tommene av bandasjen sitte løst og trykk den ned.
- Forsørg enden av bandasjen med fingren, og trykk det ytre laget av bandasjen lett ned under nederste laget. Dette gjør at bandasjen holder i lengre tid.



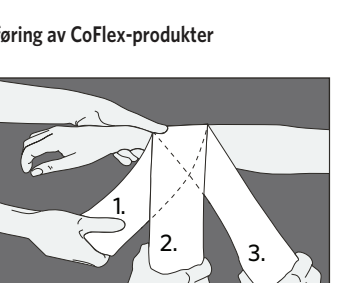
#### Fjerning

CoFlex-bandasjer kan fjernes ved å vikke dem av eller med bandsjessaks.

#### Oppbevaring

Oppbevar CoFlex-bandasjer i originalemballasjen ved romtemperatur før bruk for best resultat. Unngå overdreven varme og luftfuktighet. Se etiketten på hver eske for utløpsdato. Oppbevar i originalemballasje og trykkløst oppbevare på momentet du bruker produktet.

#### Påføring av CoFlex-produkter



- Ingen til lav strekk
- Middels strekk
- Høy strekk

#### Opis

Niniejsza instrukcja dotyczy produktów CoFlex, CoFlex Med, CoFlex NL i CoFlex LP.

Bandaż kohezjny CoFlex to kohezjny opaska elastyczna zbudowana z włókny i elastycznych włókien. Właściwości kohezjny zapewniają przyleganie opaski do siebie, ale nie do innych materiałów ani skóry. Produkt może zawierać lateks naturalny. Produkt jest dostarczany w stanie niejowym.

#### Wskazania do stosowania

Bandaż kohezjny CoFlex jest przeznaczony do stosowania jako elastyczna opaska uciskowa, podtrzymująca lub zabezpieczająca podstawowe opatrunki lub urządzenia.

#### Przeciwwskazania

Brak znanych

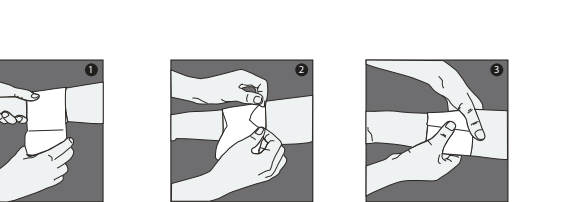
#### Środki ostrożności i ostrzeżenia

- Opatrunki samoprzylepny CoFlex nie zsuwa się ani nie poluzowuje po założeniu. Aby uniknąć utrudnienia swobodnego krążenia i potencjalnego spowodowania poważnych obrażeń, opratrunki NIE NALEŻY owijać zbyt ciasno.
- Należy często monitorować dany obszar (nie rzadziej niż co 24 godziny) pod kątem objawów obrzęku, przebarwienia, bólu, drętwienia, mrowienia lub innych zmian skórnych. Jeśli wystąpią takie objawy, należy natychmiast usunąć opaskę i skontaktować się z lekarzem.
- Bandaży kohezyjnych CoFlex NIE NALEŻY umieszczać w bezpośrednim kontakcie z otwartą raną, ponieważ może to prowadzić do zakażenia.
- W przypadku stosowania produktu jako elementu opaski uciskowej ważne jest zapewnienie odpowiedniego przepływu krwi tętniczej, aby uniknąć obrażeń wbrnych wynikających z ograniczenia krążenia.
- Bandaż kohezjny CoFlex powinien być stosowany jako element opaski uciskowej wyłącznie pod nadzorem lekarza specjalisty.
- Nie używać ponownie. Bandaż kohezjny CoFlex jest produktem jednorazowego użytku.

#### Wskazówki dotyczące użycia

#### Instrukcje ogólne:

- Bandaż z serii CoFlex nie poluzowuje się ani nie zaciskają z upływem czasu, dlatego należy je owijać, uzyskując żądane napięcie i odpowiadający poziom ucisku.
- Pod zakończeniu owijania należy chwycić bandaż między palce i usunąć nacisk — odwrócić go ręcznie lub przyciąć na żądaną długość. Rozluźnić ostatnie 5 cm (2 cale) bandaża, a następnie docisnąć.
- Uzależnić koniec bandaża od ramienia, lekko dociskając górny części bandaża do dolnej warstwy. Zapewnić do długotrwałego przyleganie bandaża.



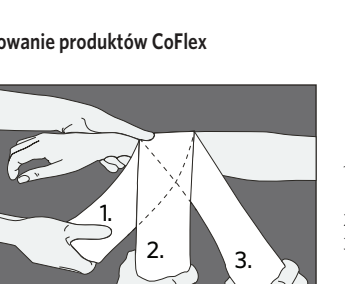
#### Zdejmnowanie

Bandaż CoFlex TLC można zdejść, odwijając lub przcinając je nożyczkami do bandaża.

#### Przechowywanie

Aby uzyskać jak najlepsze efekty, bandaże CoFlex należy przechowywać w temperaturze pokojowej w oryginalnym opakowaniu do momentu bezpośredniego użyciu. Uniknąć nadmiernej ciepła i wilgoci. Termin ważności znajduje się na etykiecie na opakowaniu.

#### Stosowanie produktów CoFlex



- Brak napięrczenia lub za słabe napięrczenie
- Średnie napięrczenie
- Duże napięrczenie

W zależności od konkretnego zastosowania wymagane będą różne stopnie ucisku i temperatury. Użytkownik kontroluje pożądany poziom napięrczenia. Po owinięciu bandaż nie poluzuje się ani nie zaciskie i pozostanie zabezpieczony na miejscu.

#### Descrição

Estas instruções são para o CoFlex, CoFlex Med, CoFlex NL e CoFlex LP.

A ligadura coesiva CoFlex é um invólucro elástico cozido feito a partir de um material não tecido e fibras elasticas. As propriedades coesivas permitem que o invólucro adira a este, mas não a outros materiais ou à pele. Este produto pode conter látex de bororacha natural. É fornecido não-esteril.

#### Indicações de Utilização

A ligadura coesiva CoFlex destina-se a ser utilizada como invólucro elástico para comprimir, suportar ou segurar pensos primários ou dispositivos.

#### Kontraindicações

Não se conhecet quaisquer contraindicações

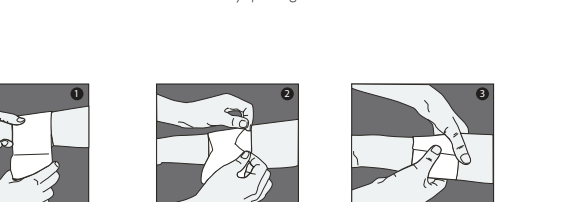
#### Precauções e Advertências

- O invólucro autoadesivo CoFlex não irá deslizar ou soltar após aplicação. NÃO APERTE excessivamente de forma a não prejudicar a circulação sanguínea e potencialmente causar uma lesão grave.
- Verifique frequentemente (pelo menos a cada 24 horas) se há sinais de inchaço, descoloração, dor, dormência, formigamento e outras alterações na sensibilidade da pele. Se estes sintomas ocorrerem, remova imediatamente o invólucro e contate o seu prestador de cuidados de saúde.
- NÃO COLOQUE as ligaduras coesivas CoFlex em contacto directo com uma ferida aberta porque pode levar à infecção.
- Quando usada como parte de um sistema de ligadura de compressão é importante assegurar o devido fluxo sanguíneo arterial de forma a evitar lesão secundária à diminuição da circulação.
- A ligadura coesiva CoFlex deve ser utilizada como parte de um sistema de ligadura de compressão apenas sob supervisão de um especialista em tratamento de feridas.
- Não reutilizar. A ligadura coesiva CoFlex é um produto descartável.

#### Spoločná inštrukcia

#### Instrukcje dotyczące

- Familia de ligaduras CoFlex não se irá soltar ou apertar ao longo do tempo, por isso, deve cobrir com a tensão e compressão desejadas.
- Quando tiver acabado de cobrir, segure a ligadura com os dedos e remova um trecho. Rasgue com a mão ou corte a ligadura no comprimento desejado. Relaxe os últimos 5 cm (2 polegadas) da ligadura e pressione para na área.
- Após a aplicação da ligadura com o seu dedo, empurre-o levemente a parte superior da ligadura na ponta inferior. Isso fornecerá força prolongada de aderência.



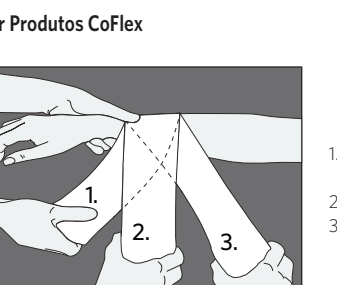
#### Remoção

As ligaduras CoFlex podem ser removidas com tesouras de ligadura ou desentrolando pernaevních nožnic.

#### Armazenamento

Para obter melhores resultados, guarde a ligadura coesiva CoFlex na embalagem original em temperatura ambiente até ao momento da sua utilização. Evite o calor e a humidade em excesso. Consultar o rótulo de cada caixa para verificar a data de validade.

#### Aplicar Produtos CoFlex



- Sem tensão a pouca tensão
- Tensão média
- Tensão alta

Diferentes níveis de compressão são necessários conforme a aplicação específica para a qual a ligadura será usada. Você controla o nível de tensão desejado. Assim que estiver coberto, a ligadura não irá soltar-se ou apertar-se e permanecerá fixa.

#### Описание

Настоящие инструкции предназначены для самофиксирующихся повязок CoFlex, CoFlex Med, CoFlex NL и CoFlex LP.

Самофиксирующаяся повязка CoFlex представляет собой эластичную повязку, состоящую из нетканого материала и эластичных волокон. Материал повязки может прилипать сама к себе, но не к другим материалам или коже. Изделие может содержать натуральный латекс. Изделие не стерильно.

#### Инструкция по применению

Самофиксирующаяся повязка CoFlex предназначена для использования в качестве эластичной повязки для прокатки, удержания или закрепления первичных повязок или устройств.

#### Противопоказания

Неизвестны

#### Меры предосторожности

- Самофиксирующаяся повязка CoFlex не смещается и не ослабевает после наложения. НЕ НАКЛАДЫВАЙТЕ повязку слишком плотно, чтобы не нарушить кровообращение и не вызвать серьезные травмы.
- Регульно (не реже чем каждые 24 часа) проверяйте область повреждения на наличие признаков отека, изменения цвета, болевых ощущений, онемения, покалывания и других изменений. При появлении таких симптомов немедленно снимите повязку и обратитесь к врачу.
- НЕ НАКЛАДЫВАЙТЕ повязки CoFlex непосредственно на открытые раны, поскольку это может привести к заражению.
- НАО КОЛОУЕ as ligaduras coesivas CoFlex em contacto directo com uma ferida aberta porque pode levar à infecção.
- Quando usada como parte de um sistema de ligadura de compressão é importante assegurar o devido fluxo sanguíneo arterial de forma a evitar lesão secundária à diminuição da circulação.
- A ligadura coesiva CoFlex deve ser utilizada como parte de um sistema de ligadura de compressão apenas sob supervisão de um especialista para o uchoço za ranami.
- Повторное использование запрещено. Самофиксирующаяся повязка CoFlex является одноразовым изделием.

#### Návod na použitie

#### Všeobecné pokyny:

- Rad obväzov CoFlex sa časom neuvolíni ani neutiahne, preto by ste mali obväz obviazať so želaným napätím a s tlakom.
- Po dokončení obväzovania chyťte obväz prstami a odstráňte nahorovaci odhrňovací pásk a uvoľnite obväz na želanú dĺžku. Uvoľnite minimálne 5 cm obväzu a potom pritlačte zadok.
- Koniec obväzu zaprite s prstom tak, aby vrch obväzu jemne zapadol do spodnej časti. Takto bude pridržaná sia väčšia.

#### Instrukcija po primienieniu

#### Обще показаниа:

- Повязки серии CoFlex не ослабевают и не стягиваются со временем, поэтому повязку следует наносить с необходимым натяжением.
- После нанесения возьмитесь за повязку пальцами и удалите оставшуюся часть повязки — это может привести к заражению.
- Не накладывайте повязку CoFlex непосредственно на открытые раны, поскольку это может привести к заражению.

#### Снятие

Повязки CoFlex можно снять, размотав их или разрезав с помощью перевязочных ножниц.

#### Хранение

Для применения рекомендуется хранить повязки CoFlex в оригинальной упаковке при комнатной температуре. Избегайте чрезмерного воздействия тепла и влаги. Срок годности указан на упаковке.

#### Popis

Tento návod je určený pre CoFlex, CoFlex Med, CoFlex NL a CoFlex LP.

Kohezivny obväz CoFlex je kohezivny elastický obväz vyrobený z netkaného materiálu a elastických vlákien. Kohezívne vlastnosti umožňujú vrstvám obväzu prilpiť sa k sebe, ale nie k iným materiálom alebo k pokožke. Tento výrobok môže obsahovať prírodný lateks. Dodáva sa nesterilne.

#### Indikácia na použitie

Samolepiaci obväz CoFlex je určený na použitie ako elastický obväz na obviazanie, podporu alebo zafixovanie podkladového obväzu alebo iných pomôcok.

#### Kontraindikácie

Nie sú známe.

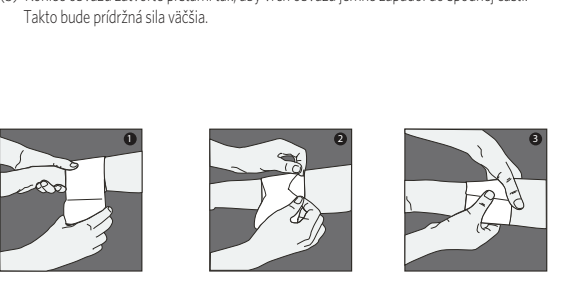
#### Preventívne opatrenia a varovania

- Samolepiaci obväz CoFlex sa po obviazaní neschvle ani neuvolíni. NE ZAVIJTE premočno, da ne ovirite cirkuláciu u povročnozih resnih poškodi.
- Pogosto oprazujte območje (najmanj vsajih 24 ur) za znake otokline, razbarvanja, bolečine, otplotisi, mrvljenja ali drugih spremeh obotika. Če se pojavijo ti simptomi, povoj tak odstranite in se obrnite na svojega zdravstvenega delavca.
- Kohezivny povoj CoFlex NE nameščajte v neposredni stik z odprto rano, saj lahko to povzroči obotiko.
- Kohezivne obväzy CoFlex NEKLAĐATE pramo na otvoreni ranu, pretože to može viesť k infekcii.
- Pri použití ako súčasť systému obväzu je dôležité zaistiť adekvátny arteriálny prítok krvi, aby ste predišli zraneniu spôsobenému menšou cirkuláciou.
- Kohezivny obväz CoFlex by sa mal používať ako súčasť systému obväzov len pod dohľadom odborníka na ranu.
- Nepoužívajte opakovan. Kohezivny obväz CoFlex je výrobok na jedno použitie.

#### Navodila za uporabo

#### Spoločná navodila:

- Družna povoj CoFlex se ne bo sprostita ali zategnila, zato morate povoj zaviti z želeno napetostjo in stiskanjem.
- Po zaključku zavijanja povojja primate med prsti in odstranite raztezanje - povoj nato odrgnite ali prevlečite na želeno dolžino. Sprostite zadnjih 5 centimetrov povojja in nato pritlačite zadok.
- Konec povojja zaprite s prstom tako, da zgornji del povojja rahlo zatankne v spodnjo stran.



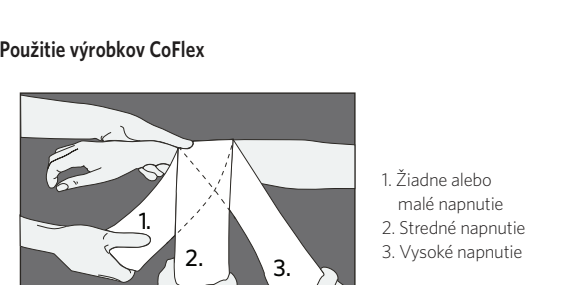
#### Zloženie

Obväzy CoFlex je možné zložiť odvímaním alebo pomocou nožnic na obväz.

#### Skladovanie

Na dosiahnutie najdlhšej životnosti skladujte obväzy CoFlex až do momentu použitia v pôvodnom obväzovom balení v teplej. Vyhnite sa nadmierneému teplu a vlhkosti. Dátum expirácie nájdete na štítku na každom obale.

#### Нанесение повязок CoFlex



- Отсутствие натяжения или слабое натяжение
- Среднее натяжение
- Сильное натяжение

В зависимости от конкретной цели применения повязки потребуются разные уровни компресии. Вы можете регулировать желаемый уровень натяжения. После оформления повязка не ослабнет и не затянется, оставаясь надежно закрепленной.

#### RU

#### SK

#### SL

#### SV

#### Opis

Ta navodila so za povoje CoFlex, CoFlex Med, CoFlex NL in CoFlex LP.

Kohezivni povoj CoFlex je kohezivni elastični ovjaj, izdelan iz netkanega materiala in elastičnih vlaken. Kohezivske lastnosti omogočajo, da je povoj samolepljiv sam nase, vendar ne prilipi na druge materiale ali kožo. Izdelek lahko vsebuje naravni kavčuk iz lateksa. Dodava se nesterilno.

#### Navodila za uporabo

Kohzivni povoj CoFlex je namenjen uporabi kot elastični ovjaj za stiskanje, podporo ali pritrditev primarnih povojov ali naprav.

#### Kontraindikacije

Inga kända

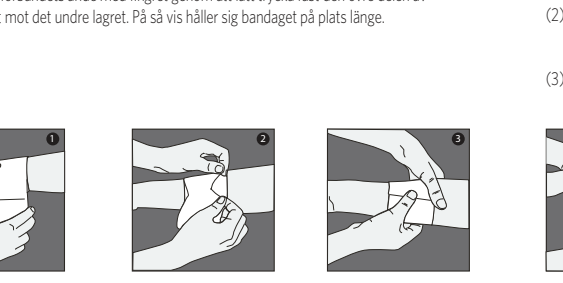
#### Previdnostni ukrepi in opozorila

- Samolepljivi povoj CoFlex po namosu ne drsne in se ne zrahlja. NE zavijte premočno, da ne ovirate cirkulacije in povročite resnih poškodi.
- Pogosto oprazujte območje (najmanj vsajih 24 ur) za znake otokline, razbarvanja, bolečine, otplotisi, mrvljenja ali drugih spremeh obotika. Če se pojavijo ti simptomi, povoj tak odstranite in se obrnite na svojega zdravstvenega delavca.
- Kohezivny povoj CoFlex NE nameščajte v neposredni stik z odprto rano, saj lahko to povzroči obotiko.
- Kohezivne obväzy CoFlex NEKLAĐATE pramo na otvoreni ranu, pretože to može viesť k infekcii.
- Pri použití ako súčasť systému obväzu je dôležité zaistiť adekvátny arteriálny prítok krvi, aby ste predišli zraneniu spôsobenému menšou cirkuláciou.
- Kohezivny obväz CoFlex by sa mal používať ako súčasť systému obväzov len pod dohľadom odborníka na ranu.
- Nepoužívajte opakovan. Kohezivny povoj CoFlex je izdelek za enkratno uporabo.

#### Navodila za uporabo

#### Spoločná navodila:

- Družna povoj CoFlex se ne bo sprostita ali zategnila, zato morate povoj zaviti z želeno napetostjo in stiskanjem.
- Po zaključku zavijanja povojja primate med prsti in odstranite raztezanje - povoj nato odrgnite ali prevlečite na želeno dolžino. Sprostite zadnjih 5 centimetrov povojja in nato pritlačite zadok.
- Konec povojja zaprite s prstom tako, da zgornji del povojja rahlo zatankne v spodnjo stran.



#### Odstranitev